


GUIDE DU CANDIDAT POUR LES ÉVALUATIONS

PASSEZ EN MODE CQP

*Être accompagner
dans la rédaction
des dossiers*



- Si le plan A ne marche pas, il reste encore 25 lettres dans l'alphabet...



- | | | |
|----|--|-----------|
| 01 | Présentation du COP Animateur
Loisirs Sportif (ALS) | P.2 et 3 |
| 02 | Rappel des modalités d'évaluation | P.4 et 5 |
| 03 | Trame pour l'élaboration d'un
cycle de 4 séances (Bloc N°1) | P.6 à 8 |
| 04 | Trame pour la présentation d'une
action de communication (Bloc N°2) | P.9 à 11 |
| 05 | Trame pour la présentation du
projet professionnel (Bloc N°3) | P.12 à 14 |

Avant-propos

Ce guide rappelle le contenu des épreuves d'évaluation du CQP Animateur Loisir Sportif et met à votre disposition **une trame** pour chacun des écrits demandés. Cette trame est destinée à vous **accompagner** dans votre rédaction et doit vous permettre de vous préparer à l'évaluation. N'hésitez pas à la faire évoluer en fonction de vos souhaits et de vos besoins.

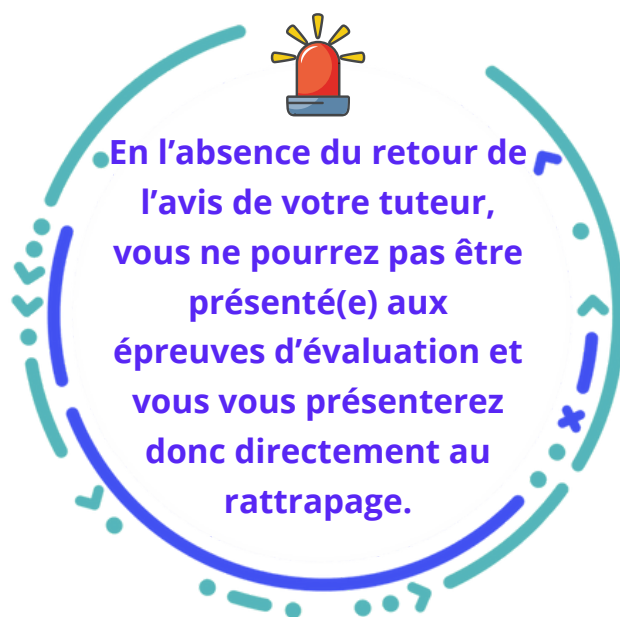


Les écrits peuvent être réalisés sur le support de votre choix. Ils ne seront pas évalués en tant que tel mais seront utilisés par les évaluateurs lors de l'entretien avec vous.

Seuls sont à réaliser les écrits correspondant aux blocs de compétences évalués et pour lesquels vous ne bénéficiez pas de dispense d'épreuve. En cas de doute, n'hésitez pas à vous renseigner auprès de votre organisme de formation. Vous pouvez également vous référer à la fiche récapitulative des prérequis, des dispenses et des besoins en formation complétée à votre entrée en formation.

Les écrits doivent être adressés **par mail ou sur support papier** à votre organisme de formation et à votre tuteur au minimum **3 semaines avant les entretiens d'évaluation.**

L'organisme de formation se chargera de les transmettre aux évaluateurs. Attention, **en cas de non-respect** de cette échéance, vous ne pourrez pas être présenté(e) aux épreuves d'évaluation et vous vous présenterez donc **directement au rattrapage.**



PRÉSENTATION DU CQP ANIMATEUR LOISIRS SPORTIFS



L'animateur loisir sportif a vocation à faire découvrir et à accompagner les pratiquants dans la **découverte**, **l'initiation** et la **poursuite** de leur activité tout en veillant à leur sécurité et à celle des tiers.



Faire découvrir l'activité et susciter l'envie de poursuivre en établissant une relation positive avec la pratique,



Transmettre une technicité minimum indispensable à une mise en activité des pratiquants en sécurité et en adéquation avec le niveau du public visé,



Garantir aux pratiquants et aux tiers des conditions de pratique sécuritaires dans l'environnement concerné.



Il conçoit de manière **autonome** des cycles de séances, anime et encadre les séances d'activités physiques et sportives dont il a la charge, en recherchant, le cas échéant, la **progression des participants**, et intervient dans l'organisation et la promotion des activités qui lui sont confiées.

PRÉSENTATION DU CQP ANIMATEUR LOISIRS SPORTIFS



Le CQP ALS est composé de **3 blocs de compétences**.

Bloc de compétences 1, "Préparation et animation de cycles de séances de loisir sportif", est à choisir parmi 3 options



Jeux Sportifs et Jeux d'Opposition

- Arts et éducation par les activités physiques d'opposition
- Jeux de raquettes
- Jeux de ballons, petits et grands terrains



Activités Gymniques d'Entretien et d'Expression

- Techniques cardio
- Renforcement musculaire
- Techniques douces
- Activités d'expression



Activités de Randonnée de Proximité et d'Orientation

- Vélo loisir
- Randonnée pédestre avec ou sans matériel
- Roller
- Orientation

Bloc de compétences 2

Organisation, information et communication autour de ses activités d'animation et d'encadrement physique et sportif

Bloc de compétences 3

Conduite de son parcours professionnel dans le domaine des activités physiques et sportives



RAPPEL DES MODALITÉS D'ÉVALUATION



Blocs de compétences 1a, 1b et 1c

Epreuve 1

ECRIT

Élaborer **un cycle de séances** de loisir sportif à partir de votre terrain de stage en vous appuyant sur la trame figurant dans ce guide.

Ce cycle de séances peut porter sur un projet d'animation de loisir sportif **réalisé ou sur un projet en cours de réalisation**. Le cycle porte au minimum **sur 4 séances**.

Ce cycle est **visé par votre tuteur**, et adressé à votre organisme de formation au minimum **3 semaines avant les entretiens** avec les évaluateurs.

ORAL

Les évaluateurs conduisent un **entretien individuel** sur le cycle de séances **d'une durée de 30 minutes maximum** :

- 10 minutes au maximum de présentation de votre cycle de séances
- 20 minutes maximum de questions par les évaluateurs.

Epreuve 1

Élaborer une **grille de séance** correspondant à l'animation réalisée le jour de l'évaluation.

La famille d'activités doit être **différente** de celle choisie pour l'élaboration du cycle de séances (épreuve 1).

Animer auprès de **6 à 12 participants** une **séance de 30 minutes** préparée en amont de l'évaluation sur une activité que vous aurez choisie. Vous devrez procéder à la préparation du matériel et à l'accueil des participants. **L'évaluation a une durée de 30 minutes** (hors temps de préparation du matériel et d'accueil des participants).

Le public support à l'animation est validé par le centre de formation agréé. **Deux évaluateurs** observent cette mise en situation d'animation puis conduisent un entretien individuel d'une durée de 30 minutes maximum, dont **20 minutes consacrées au bilan de la séance** et aux questions portant sur les aspects sécuritaires, et **10 minutes consacrées à un exercice de transposition** de la séance sur au moins un autre type de public et **dans une autre famille d'activités**.

RAPPEL DES MODALITÉS D'ÉVALUATION



ÉCRIT

ORAL

Blocs de compétences 2

Élaborer un écrit au cours de votre stage en vous appuyant sur la trame figurant dans ce guide.

Cet écrit est **visé par votre tuteur**, et adressé à votre organisme de formation au minimum **3 semaines avant l'entretien** avec les évaluateurs.

Les évaluateurs conduisent un entretien individuel d'une durée de **30 minutes maximum, dont 10 minutes de présentation de votre projet et 20 minutes de questions** par les évaluateurs.

Blocs de compétences 3

Présenter un projet professionnel.

Les évaluateurs conduisent un entretien individuel d'une durée de **30 minutes maximum dont 10 minutes de présentation du projet par le candidat et 20 minutes de questions.**

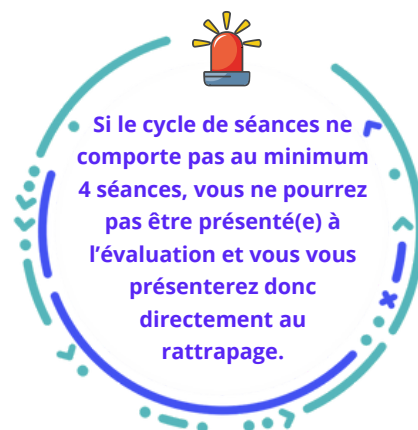
TRAME POUR L'ÉLABORATION D'UN CYCLE DE 4 SÉANCES (ÉVALUATION DU BLOC DE COMPÉTENCES N°1)



Vous devez élaborer un **cycle de séances de loisir sportif** à partir de votre terrain de stage. Ce cycle de séances peut porter sur un projet d'animation de loisir sportif **réalisé** ou sur un projet en cours de réalisation, et doit comporter au minimum sur **4 séances**.

Le cycle de 4 séances peut par exemple présenter et expliquer les points suivants :

01 1ère partie : les informations et éléments recueillis en vue de préparer le cycle de séances



1. Le contexte : présentez rapidement la structure dans laquelle vous avez réalisé votre stage au cours du CQP (forme juridique, publics accueillis, histoire, lieu d'implantation, ...). Décrivez dans quel contexte a été élaboré ce cycle de séances : qui est à l'initiative de ce projet d'animation ? A quelle demande répond-il ? Quel est le projet de la structure ?

2. Les participants : présentez les participants au cycle de séances :

- Combien sont-ils ?
- Quel est leur âge ?
- Quel est leur niveau de pratique ?
- Quelle est leur condition physique ?
- Si certains participants présentent des besoins spécifiques ou des particularités, précisez lesquels.
- Quelles sont leurs attentes et motivations ?

3. Les outils utilisés pour identifier les caractéristiques et les besoins des participants : présentez et détaillez par quel(s) moyen(s) (questionnaire, entretiens structurés, grille d'observation, observation des participants lors d'une séance d'accueil, entretien avec les participants, avec le représentant de la structure ...) vous avez recueilli les informations relatives aux participants. Si vous avez utilisé un ou plusieurs supports papier (questionnaire...), joignez une copie du document à ce livret.

4. Les ressources à votre disposition : Quelles sont les ressources humaines et matérielles (équipement, locaux, matériel...) disponibles au sein de la structure pour la réalisation du cycle de séances ?

TRAME POUR L'ÉLABORATION D'UN CYCLE DE 4 SÉANCES (ÉVALUATION DU BLOC DE COMPÉTENCES N°1)



02 2ème partie : le contenu du cycle de séances

Présentez et expliquez :

- Les objectifs du cycle de séances (Point de vigilance : n'oubliez pas que les objectifs du cycle de séances doivent tenir compte des besoins, des motivations et des caractéristiques des participants et doivent répondre au projet et aux objectifs de la structure)
- Les besoins spécifiques des participants (le cas échéant)
- La méthodologie utilisée pour faire progresser les participants
- L'articulation des séances
- Les obligations légales et les règles à respecter
- Les risques identifiés pour les participants / les tiers / l'environnement et les mesures prévues pour assurer leur protection

03 3ème partie : les grilles de séances

Le cycle de séances doit comporter au moins 4 séances. Vous devez donc compléter et remettre aux évaluateurs a minima 4 grilles.

Chaque grille de séance doit comporter **a minima** les informations suivantes :

- Numéro de la séance
- Durée totale et horaires de la séance
- Lieu
- Nombre de participants
- Niveau des participants
- Objectifs de la séance
- Progression attendue des candidats (compléter cet item à partir de la 2ème séance)
- Mesures à prendre pour assurer la sécurité des participants durant cette séance

Pour chaque phase : durée, contenu, situations pédagogiques proposées, exercices proposés, matériel utilisé, points de vigilance, variable selon les caractéristiques des personnes, informations à rappeler aux participants...

04 4ème partie : l'évaluation du cycle de séances

Présentez et expliquez :

- Les outils ou moyens que vous utilisez pour réaliser l'évaluation du cycle de séances,
- Les critères d'évaluation,
- Les adaptations ou ajustements que vous avez opérés, le cas échéant, sur le cycle de séances.

TRAME POUR L'ÉLABORATION D'UN CYCLE DE 4 SÉANCES (ÉVALUATION DU BLOC DE COMPÉTENCES N°1)



Ce qui est attendus par les évaluateurs

Au travers de votre entretien, vous devrez montrer aux évaluateurs que vous savez :

Repérer le niveau de pratique, les capacités et limites des participants

Recueillir les informations relatives au projet de la structure afin de définir des objectifs du cycle de séances adaptés

Définir une grille de séance et des situations pédagogiques cohérent(s) pour chaque séance

Organiser l'évaluation du cycle de séances en vue de proposer des modifications ou ajustements



Identifier les attentes et les motivations des participants au cycle de séances



Repérer les moyens mobilisables pour la réalisation du cycle de séances



Elaborer le cycle de séances en veillant à assurer la progression des participants



Prévoir les mesures permettant d'assurer l'intégrité physique des publics et la protection des pratiquants et des tiers



TRAME POUR LA PRÉSENTATION D'UNE ACTION DE COMMUNICATION RÉALISÉE LORS DU STAGE (ÉVALUATION DU BLOC DE COMPÉTENCES N°2)



Au cours de votre stage, vous devez **construire une action de communication** soit pour promouvoir une **activité** que vous avez mise en œuvre (exemple : organisation d'une séance de démonstration...), soit pour promouvoir un **événement** organisé par votre structure d'accueil et auquel vous avez participé.

Cette action de communication peut revêtir la forme de votre choix, par exemple :



Un mail adressé au public



Une plaquette de promotion



Une publication sur les réseaux sociaux

En prenant comme point de départ cette action de communication, vous devez rédiger un écrit expliquant notamment :

Comment vous avez informé le public de cette activité ou de cet événement :

- A quel public était destinée cette action de communication ?
- Quelles informations deviez-vous diffuser ?
- Comment avez-vous défini les informations à délivrer ? En quoi ces informations étaient-elles conformes aux consignes en vigueur ?
- Si vous avez informé le public oralement de cette activité ou de cet événement, expliquez comment vous avez fait, quel vocabulaire vous avez utilisé, à quel moment vous avez réalisé cette promotion.
- Expliquez comment vous utilisez les outils digitaux pour communiquer avec le public.

TRAME POUR LA PRÉSENTATION D'UNE ACTION DE COMMUNICATION RÉALISÉE LORS DU STAGE (ÉVALUATION DU BLOC DE COMPÉTENCES N°2)



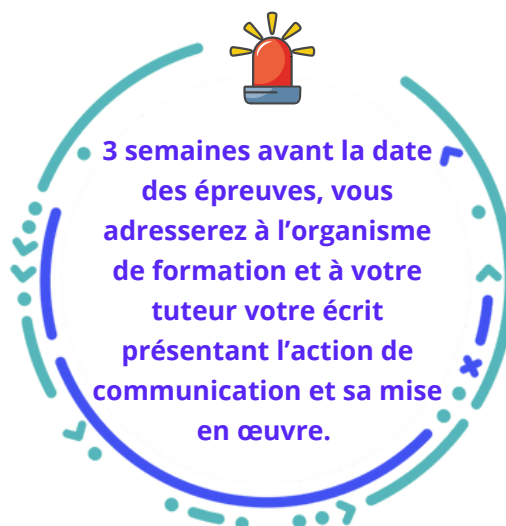
Comment vous avez organisé vos activités :

- Comment avez-vous défini les horaires et la durée de la séance ?
- Quelles étaient vos contraintes en termes de disponibilité des ressources nécessaires à la séance ? Comment avez-vous procédé pour pallier ces contraintes ?
- De quel matériel avez-vous eu besoin ?
- Si vous avez constaté que du matériel était défectueux, expliquez comment vous avez réagi.
- Avez-vous identifié une réglementation impactant l'activité (occupation de l'espace public...) ? Si oui, expliquez comment vous en avez tenu compte pour organiser vos activités.

Comment vous avez communiqué et travaillé en équipe :

- Avec quels interlocuteurs avez-vous communiqué / interagit ?
- Avez-vous dû tenir compte des contraintes des autres intervenants ? Si oui, expliquez quelles étaient ces contraintes et ce que vous avez fait.
- Comment avez-vous facilité la bonne coordination des intervenants ?
- A qui avez-vous rendu compte de votre activité ?
- Quelles informations avez-vous transmises ?
- Certaines remarques vous ont-elles été faites ? si oui, expliquez comment vous les avez prises en compte

Votre tuteur pédagogique est là pour vous aider et vous accompagner. N'hésitez pas à le solliciter !



Le jour des évaluations, vous présenterez l'action de communication que vous avez réalisée. Celle-ci servira de point de départ pour votre entretien avec les évaluateurs.

TRAME POUR LA PRÉSENTATION D'UNE ACTION DE COMMUNICATION RÉALISÉE LORS DU STAGE (ÉVALUATION DU BLOC DE COMPÉTENCES N°2)



Ce qui est attendus par les évaluateurs

Au travers de votre entretien, vous devrez montrer aux évaluateurs que vous savez :

Promouvoir oralement les activités proposées et les événements organisés par la structure

Planifier vos activités

Identifier la réglementation ayant un impact sur l'organisation de vos activités

Communiquer sur vos activités

Informers les publics accueillis sur le fonctionnement de la structure et les règles de vie à respecter

Utiliser les outils digitaux pour communiquer avec le public

Vérifier l'état et la disponibilité du matériel

Communiquer avec les autres intervenants

Alerter sur les situations à risque

TRAME POUR LA PRÉSENTATION DE VOTRE PROJET PROFESSIONNEL (ÉVALUATION DU BLOC DE COMPÉTENCES N°3)



Le jour des épreuves d'évaluation, vous allez présenter aux évaluateurs votre projet professionnel.

L'entretien dure **30 minutes** :



10 minutes de
présentation du projet



20 minutes de questions
des évaluateurs

Vous pouvez, si vous le souhaitez, appuyer votre présentation sur un écrit (par exemple : une slide de powerpoint, un CV, une lettre de motivation, ou tout autre écrit qui pourrait vous aider à présenter et expliquer votre projet et votre motivation). La rédaction d'un écrit n'est pas obligatoire et vous n'avez rien à remettre aux évaluateurs, ni en amont des épreuves, ni le jour des épreuves.

Pour vous aider à préparer votre entretien, vous trouverez ci-dessous des exemples de questions que les évaluateurs sont susceptibles de vous poser :

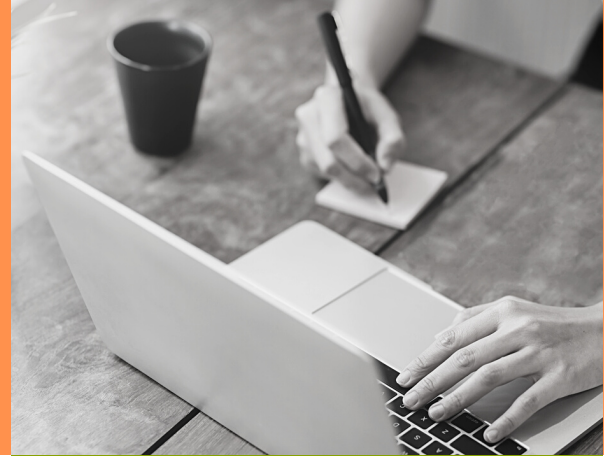
Comment envisagez-vous de rechercher un emploi et/ou des activités à animer ?

- Quelles sources d'information sur l'emploi sportif avez-vous repérées (structures, Branches professionnelles, secteur public / secteur privé...) ?
- Quels sont les principaux acteurs du secteur sportif que vous avez identifiés (Ministère, fédérations sportives, clubs, secteur marchand...) ?
- Quelles sources d'informations vous permettent de repérer des opportunités spécifiques sur votre territoire ?

Comment envisagez-vous de contractualiser vos heures d'animation ?

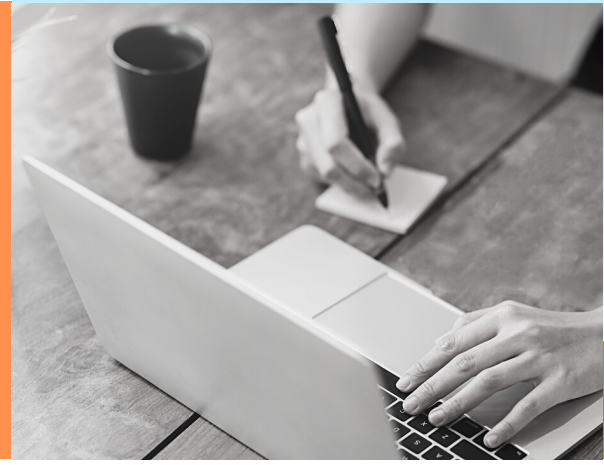
- Quels types de contrats de travail sont utilisés dans l'emploi sportif ? quels sont leurs avantages et leurs inconvénients ?
- Quelles dispositions réglementaires relatives au multi-salariat et à la pluriactivité avez-vous identifiées ?
- Quelles solutions seraient les plus adaptées à votre situation ?

TRAME POUR LA PRÉSENTATION DE VOTRE PROJET PROFESSIONNEL (ÉVALUATION DU BLOC DE COMPÉTENCES N°3)



- Quels sont les impacts de la réglementation en matière d'encadrement des activités physiques ou sportives contre rémunération sur vos activités ?
- Quelles actions de formation et de professionnalisation envisagez-vous de suivre à court, moyen ou long terme ? Quels interlocuteurs envisagez-vous de solliciter pour programmer ces actions de formation et de professionnalisation ? Quels moyens avez-vous identifiés pour conduire votre parcours professionnel ?

TRAME POUR LA PRÉSENTATION DE VOTRE PROJET PROFESSIONNEL (ÉVALUATION DU BLOC DE COMPÉTENCES N°3)



Ce qui est attendu par les évaluateurs

A travers votre entretien, vous devez montrer aux évaluateurs que vous savez :

- Repérer les opportunités d'emploi sportif
- Comparer les différents types de contractualisation
- Encadrer une activité dans le domaine du sport en tenant compte de la réglementation en vigueur
- Identifier les interlocuteurs à solliciter pour programmer des actions de formation et de professionnalisation

RESTONS EN CONTACT !

Si vous avez des questions, rendez-vous dans la communauté des animateurs du CQP ALS



Fédération Française

E P G V